

## 다국어 정보지 · 3 월 발행

가고시마국제교류센터는 가고시마시에서 발행하는 정보지 [가고시마 시민 히로바] 에서 외국인 시민 여러분에게 도움이 될만한 정보를 골라, 영어, 중국어, 한국어로 번역하여 제공하고 있습니다. 여러분의 의견 (더 자세히 알고싶은 정보, 기재 된 기사 중 참고가 된 정보 등) 을 가고시마국제교류센터 메일 주소로 [kokusai@kiex.jp](mailto:kokusai@kiex.jp) 보내주세요. 향후 정보지 제작에 참고할 예정입니다.

### 봄꽃이 활짝 폈습니다.

#### ■ 도시농업센터 「사계절 화원」

3 월 중순부터 4 월 초순까지 약 23 만 송이의 활짝 핀 유채꽃을 볼 수 있습니다.  
화원 내에는 산책로가 있어 유채꽃밭을 산책 할 수 있습니다.

#### ■ 지겐지 공원 「꽃 광장」

3 월 하순부터 4 월 초순까지 약 5 만 6 천 송이의 활짝 핀 네모필라를 볼 수 있습니다.  
꽃밭 내에는 산책로가 있어 가까운 거리에서 꽃을 감상할 수 있습니다.

#### ■ 고쓰키가와에서 꽃놀이할 때는 규칙을 지킵시다.

기간 3 월 하순~4 월 초순

◇ 금지장소 : 통로, 놀이터, 병원 앞 등

◇ 자리를 잡을 때는 꽃놀이 당일 돛자리를 펼칠 수 있는 공간만 사용해 주세요.

※ 로프, 블록 등 돛자리 이외의 물건은 사용 금지. 규칙 위반 시 철거합니다.

◇ 꽃놀이는 뒷정리를 포함해 22 시까지 마무리해 주세요.

일부를 제외하고 소등합니다.

◇ 쓰레기는 각자 집에 가져가 주세요.

◇ 꽃놀이 중에는 근처 주민에게 피해가 가지 않도록 큰 소리를 내지 말아주세요. 공원 시설을 깨끗하게 사용하고 나무가 상처 나지 않도록 배려 부탁드립니다.

자세한 내용은 홈페이지를 참조해 주세요.

<https://www.city.kagoshima.lg.jp/kensetu/kensetukanri/kouenryokuka/event/koutukigawahanami.html>

### 이벤트 정보

#### ■ 봄나무 시장

기간 : 3 월 15 일(수)~5 월 6 일(토) 10 시~17 시

장소 : 고쓰키가와 좌안 녹지대 (시민광장)

◇품목 : 정원수, 가로수, 관엽식물, 모종, 분재, 과일나무 모종, 금붕어, 애완조 등

◇최신 정보는 「가고시마시 나무 시장 부흥회 페이스북」을 확인해 주세요.

<https://www.facebook.com/kagoshima.kiichi>

문의 : 산산콜 가고시마 808-3333 나무 시장 관리사무소 090-6291-5316(행사 기간 중에만 운영)

■**고마웠어! 제 15 사쿠라지마마루 마지막 운행 편에 승선하지 않으실래요?**

기간 3월 31일(금) 12시 45분 가고시마항 출발

◇300명에게 기념품을 증정합니다(당일 선착순)

요금 중학생 이상 200엔, 어린이 100엔

문의 선박국 영업과 Tel: 293-4785 Fax: 293-2972

■**방긋방긋 요리 교실**

기간 5월 19일~10월 20일 매월 셋째 주 금요일 10시~13시 (총 6회)

장소 중앙보건센터

내용 식생활 개선 추진원이 건강한 몸만들기를 위한 요리 교실과 식생활 원 포인트 조언을 제공

대상 시내에 거주하는 18살 이상, 전회 출석 가능한 사람(과거에 수강했던 사람 제외)

정원 12명 (선착순)

요금 1회 700엔 정도 (재료비·보험료)

신청방법 전화 접수. 3월 13일~5월 12일까지 중앙보건 센터 Tel: 258-2364

■**가고시마 마을 산책 메이지유신과 근대일본을 이끈 위인들의 출생지 코스**

◇고쓰키가와 하천·가고시마 중앙역 주변을 가이드와 함께 걷습니다(사전 예약 필요)

※중학생 이하는 보호자 동반

◇요금 등 자세한 정보는 가고시마 마을 산책 관광 스테이션으로 문의 Tel: 208-4701 Fax: 208-4703

■**울봄 가드닝 초심자를 위한 가드닝 교실**

◇강사 마쓰오 케에코 (그린 원예지도사)

기간 4월 8일 (토) 10시~12시

장소 가고시마현민 교류센터

정원 100명 (당일 선착순)

요금 무료

◇참가자에게는 봄철 화초에 관한 책자 증정

문의 : 가고시마시 공원 공사 Tel: 221-5055 Fax: 223-5690

■**가족이 함께하는 원데이 레슨~가고시마의 식재료로 간단한 요리 만들기~**

기간 4월 15일(토) 10시 30분~13시 30분

장소 가고시마 키친 호노호노(조난초)

정원 8명

요금 1인 1,000엔

신청방법 신청 폼 <https://coubic.com/honohono/496940#pageContent> 으로 4월 6일까지

가고시마 키친 호노호노 Tel:295-4181

## 육아 가이드

### ■취학 아동과 초등학교 1학년의 불소도포

대상 : ① 4월에 초등학교에 입학한 아이 ② 초등학교 1학년

◇작년 7월에 송부한 검진표를 가지고 시내 위탁 치과에서 진찰받으세요.

◇유효기간 3월 31일

◇요금 ①600엔, ②무료

◇문의 보건예방과 Tel: 803-6927 Fax:803-7026

### ■레이와 5년도분 보육원·인정 어린이집(보육원 기능) 이용 접수

대상: 임신, 출산, 질병, 구직 등의 이유로 유·아동의 보육을 할 수 없는 보호자

※ 레이와 4년도 (2022년 4월 1일 ~ 2023년 3월 31일) 신청 후 대기 중인 사람도 재신청해야 합니다.

◇ 인정 어린이집(보육소 기능) 이용 희망자도 가고시마시나 어린이집 접수창구에서 접수해 주십시오.

◇신청기간 : 3차 모집 3월 8일, 이후 수시 접수

◇보육유아원과 099-216-1258 Fax 216-1284 나 각 지소 복지과·보건복지과에 문의해 주십시오.

※유치원·인정 어린이집(보육원 기능)의 이용 희망자는 각 기관에 문의해 주십시오.

## 국민건강보험

보험증의 유효기간은 3월 31일까지입니다.

◇4월부터 사용가능한 보험증은 이번 달 하순에 세대주 앞으로 우편 송부합니다.

◇창구 수취 신청을 한 사람은 3월 17일 이후 보건증을 가지고 지정된 창구에서 받아주세요.

◇문의 : 국민건강보험과 Tel:216-1288 Fax:216-1200

## 학생특례 수속

◇학생 특례를 신청한 사람 중 사회보험에 가입한 사람이나 대학을 졸업한 사람의 경우 탈퇴 수속을, 대학원 등에 진학하는 사람은 특례연장 수속이 필요합니다.

◇신규 희망자도 수속 필요

◇문의 : 산산콜 가고시마 Tel:808-3333 Fax:216-1200 (국민건강보험과)

## 의료지원

■레이와 4 년도(2022/04/01~2023/03/31) 암 환자 가발 구입 보조금 신청 기간은 3 월 31 일까지

대상 시내에 살고 암 치료에 의한 탈모로 가발이 필요한 사람

※2022 년 4 월 이후에 구입한 것

문의 보건예방과 Tel:803-6927 Fax803-7026

자세한 사항은 홈페이지 참조 <https://www.city.kagoshima.lg.jp/kenkofukushi/hokenjo/hoyobo/wig.html>

■레이와 4 년도(2022/04/01~2023/03/31) 불임 치료 보조금 신청 기간은 3 월 31 일까지

내용 2022 년 3 월에 치료를 시작해 레이와 4 년도에 종료한 사람 중 지정의료기관에서 실시하는 체외수정, 그에 따른 남성 불임 치료 보조 ※상한액 있음

대상 남편이나 아내의 주소가 가고시마시로 등록되어 있으면서 법률상 혼인했거나 사실혼인 부부

문의 모자보건과 Tel 216-1485 Fax:216-1284

자세한 내용은 홈페이지 참조

<https://www.city.kagoshima.lg.jp/kosodate/boshihoken/kosodate/ninshin/ninshin/funin/index.html>

## 이사할 때 필요한 신고

■주소 이전 수속 가고시마시청 시민과 [Tel:216-1221](tel:216-1221)

종류	필요한 신고	신고 가능 창구	필요한 것
전출 가고시마 시외로 이사할 경우	전출하기 전에 [주소이전신청서] 제출 ※이사 30 일 전부터 신고 가능 ※우편, 온라인 신고도 가능	가고시마시청 시민과 다니아마지소 시민과 각 지소 총무시민과	①신고하러 온 사람의 본인확인 서류(마이넘버 카드나 운전면허증 등) ②마이넘버 카드, 주민 기본 대장 카드(소지하고 있는 사람) ③위임장 ※대리인이 수속할 경우
전거 가고시마 시내로 이사할 경우	전거하기 14 일 이내에 [주소이전신청서] 제출 ※코로나 19 감염 예방이 이유일 경우 14 일의 신고기간이 지나도 신청 가능합니다.		

### ◇주의사항

- 전출 후 14 일 이내에, 전입지에서의 전입신고를 해야 합니다.
- 가고시마시를 벗어나 진학, 전근을 하는 사람도 꼭 전출신고를 해야 합니다.
- 시민 서비스 스테이션에서는 주소이전 신고는 불가능합니다.
- 입학통지서 발행(초중학교 지역이 변경되는 전거, 전입의 경우)에는 재학증명서가 필요합니다.

■창구 운영 시간 연장 (가고시마시청, 다니야마지소 한정)

3월 22일~3월 24일	8시 30분~19시
3월 25일~3월 26일	8시 30분~17시 15분
3월 27일~3월 31일	8시 30분~19시
4월 1일~4월 2일	8시 30분~17시 15분
4월 3일~4월 4일	8시 30분~19시

●위 기간에는 가고시마시 홈페이지에서 1시간 간격으로 대기 시간을 안내합니다.

→<https://www.city.kagoshima.lg.jp/shimin/shiminbunka/shimin/konzatuyoso.html>

●평일 신고는 주소와 관계없이 가고시마시청과 각 지소 어디에서든 가능합니다.

■그 외 주요 신고 수속

아래 사항 중 해당 사항이 있는 사람은 신고가 필요합니다. 주소이전 신고가 끝나면 창구에서 그 외 필요한 신고내용을 안내합니다.

- 국민건강보험증 ●경로 패스 ●유아이패스(장애인 교통패스) ●신체장애인수첩
- 장애아동 치료 교육 수첩 ●중증심신장애인 등 의료비 수급 자격증 ●간호보험피보험자증
- 75세 이상 고령자 의료 피보험자증 ●자녀 의료비 수급자증 ●한부모 가정 등 의료보험

■수도 신고 수속

◇이사 3일 전까지 연락. 연락이 없으면 사용중으로 간주해 수도요금, 하수도사용료가 부과됩니다.

◇[현 전자 신청 공동 운영 시스템]에서 24시간 신고가 가능합니다.

(오른쪽 QR 코드로 접속 가능)



사용 중지 신고 수속

◇이사 3일 전에 신고를 못 한 경우, 사용중지 검침 시 한 번에 납부하기를 희망하는 경우에는 수도국 고객센터로 전화 문의하시길 바랍니다. [Tel:812-6171](tel:812-6171)

■이사 폐기물 처분 방법

· 가정에서 대량으로 나온 쓰레기

쓰레기 배출장소에 버리지 마십시오. 북부·남부 청소공장에 가져가시거나 가고시마시에서 허가받은 업자에게 의뢰해 주십시오. 청소공장에 버릴 수 있는 품목이나 가고시마시 허가 업자에 관한 정보는 가고시마시 홈페이지를 확인해 주십시오.

· 에어컨, TV, 냉장고, 냉동고, 세탁기, 의류 건조기

가전제품 재활용법에 의해 청소공장 등 가고시마시 시설에 버릴 수 없습니다. 처분 방법 등 자세한 사항은 판매점에 상담해 주십시오.

· 서랍, 책꽂이 등 대형폐기물

가고시마시에 전화로 대형폐기물 배출 신고를 한 후 수거까지는 통상 2 주 정도의 시간이 소요됩니다. (5 개까지 배출 가능. 1 개당 350 엔이나 700 엔) 대형폐기물 접수창구 Tel:813-5380  
◇자세한 사항은 폐기물 배출 캘린더를 참고하시거나 자원정책과에 문의하십시오.

Te:216-1290 Fax:216-1292

## 상담받을 수 있는 곳은 알고 계신가요?

### ■가고시마시 외국인 상담 데스크 090-9407-2266

재류 자격, 일자리, 질병, 출산, 양육, 자녀 교육 등 일상생활에서 어려움을 겪고 있는 가고시마 거주 외국인을 대상으로 16 개 국어, 쉬운 일본어를 사용해 무료 상담을 진행하고 있습니다.

### ■산산콜 가고시마 099-808-3333

가고시마 시청에서의 민원 업무, 이벤트 정보, 시설안내 등 간단한 문의 응대를 위한 안내 서비스  
외국인이 전화를 걸었을 경우 다국어 통역 센터의 통역사를 포함한 3 자 통화로 진행하며, 7 개 국어 (영어, 중국어, 한국어, 포르투갈어, 스페인어, 태국어, 베트남어)로 대응합니다. 편하게 이용해 주십시오.

### ■시청 민원 창구 통역 지원(국제교류 어드바이저) 099-216-1131

대상언어: 영어, 중국어, 한국어

접수일시: 월요일 ~ 금요일 9 시~17 시(12 시~13 시 제외) ※부재인 경우도 있습니다.

접수장소: 국제교류과(가고시마시청 니시벳칸(서쪽별관) 2 층

## 국제교류 어드바이저 레포트

3 월 초, 가고시마에 있는 란저우 라면에 갔다 왔다. [란저우 라멘]은 평균 내에 35,000 점 이상의 체인점이 있으며, 거의 모든 도시에 점포가 있다.

가고시마에 있는 [쿵푸 란저우 우육면]의 점주인 츠이밍(36)씨는 가게를 열기 전에는 일본 내에 있는 회사에서 근무했다. 하지만 매일 같은 업무를 반복하는 일상에 무료함을 느끼고 자신만의 가게를 열기로 결심했다. 여러 지인들에게 상담한 후, 중국으로 돌아가 스승님께 기술을 배워 란저우 라면을 만드는 비법을 익혔다. 정성을 가득 담은 한 그릇의 라면을 만들겠다는 각오와 친구처럼 편안하게 손님을 맞이하겠다는 마음으로 2017 년 개업했다.

모든 면은 주문 즉시 만드는 수타면, 면의 두께는 1mm 의 얇은 면부터 50mm 의 넓고 두꺼운 면까지 다양한 선택지가 있다. 국물은 신선한 소뼈와 여러 한방재료를 넣어 푹 끓여 깊은 풍미와 마무리로 영혼의 단짠 고수까지. 입맛에 맞게 고추기름을 더하면 색이나 빛깔이 한층 더 매력적으로 변한다.

사장님의 추천메뉴는 가장 기본인 란저우 우육면과 물만두가 들어있는 요우포면(아부라 소바)이다. 가게에는 주로 일본인 손님이 방문하며, 코로나 전에는 외국인 관광객 손님도 다수 방문했었지만, 지금은 하루 평균 2~3 팀이 오는 수준이라고 한다. 음식을 맛본 손님들은 모두 맛있다고 단골도 많다고 사장인

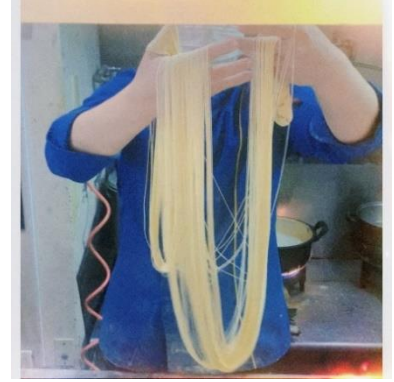
츠이밍씨가 말했다. 취재를 간 CIR 3 명의 감상은 아래와 같다.



가게에 놓여져 있는 한약재



50mm 면을 만드는 모습



얇은 면을 만드는 모습  
(얇지만 끊어지지 않는 것이 비법)

韓) 이번에 CIR 친구들과 함께 중국인 사장님이 운영하는 란저우 우육면이라는 식당에 다녀왔습니다. 메뉴는 3명 모두 수타 아부라 소바(나중에야 역시 3명 다 다른 메뉴로 시킬걸.... 하고 후회했어요.) 면의 굵기도 고를 수 있어서 저는 15mm로 결정. 주문하면 점장님이 바로 수타로 면을 만들기 때문에 그 모습을 보는 것도 하나의 즐거움이 아닐까 생각합니다. 라면이 담겨 나오는 그릇이 엄청나게 커서 깜짝 놀랐어요. 쫄깃한 면에 살짝 매콤한 소스가 정말 잘 어울려서 맛있게 먹었습니다. 다음엔 국물이 있는 우육면도 먹어보고 싶어요.

中) 바로 만들어진 중국 본토의 수타면으로 씹는 맛이 있고 상상했던 란저우 라면의 맛이었어요. 열광적인 고수 사랑단인 저에게는 이 이상은 없을 만큼 좋았어요. 넓고 두꺼운 면에 물만두, 비법 고추기름과 고수의 절묘한 조합! 절반 정도 먹었을 때 온센 타마고를 넣고 잘 섞으면 일본의 맛이 더해져요. 중국에서는 흔하지 않은 조합이지만 날 것을 잘 못 먹는 저도 아주 맛있게 남기지 않고 잘 먹었습니다. 가격은 조금 비싸지만 (아무래도 일본에서는 고수가 저렴하지 않으니까요πππ) 그래도 먹어볼 만한 가치가 있다고 생각합니다. 여러분도 한 번 드셔보세요~~~

米) 저희는 이번에 [쿵푸]라고 하는 덴몬칸 근처에 있는 맛있는 란저우 라면을 파는 식당에 다녀왔습니다. 란저우 라면은 중국 어디에 가도 먹을 수 있는 음식이라고 해요. 개인적으로 란저우라면은 처음이에요. 란저우 라면의 기본은 국물이 있지만 저희는 국물 없이 면과 소고기를 비벼 먹는 비빔라면을 주문했어요. 음식이 나오길 기다리면서 사장님이 면을 만드는 모습도 볼 수 있는데 정말 신기했어요! (참고로 [라면]은 중국어로 [수타면]이라는 의미라고 합니다!) 음식이 아주 큰 그릇에 담겨 나왔는데 정말 맛있어서 만족스러웠어요. 면과 매콤한 소고기, 계란(절반 정도 먹고 넣어요)의 조합이 정말 맛있어서 조금밖에 먹지 못하는 제가 너무 원망스러웠어요. 다음에는 국물이 있는 란저우 라면을 주문해서 먹어보고 싶습니다! 가고시마에서 맛있는 진짜 중국요리를 먹고 싶은 분은 [쿵푸 란저우 우육면]을 추천합니다!



란저우라면\_수타아부라소바(물만두 포함)



수타면 15mm



가게 풍경

발행 : 가고시마시 국제교류 센터  
가고시마시 카지야초 19-18  
[Tel:226-5931](tel:226-5931) Fax:239-9258  
E-mail:kokusai@kiex.jp

편집·번역 : 가고시마시 국제교류 어드바이저